

# AU-PME9000

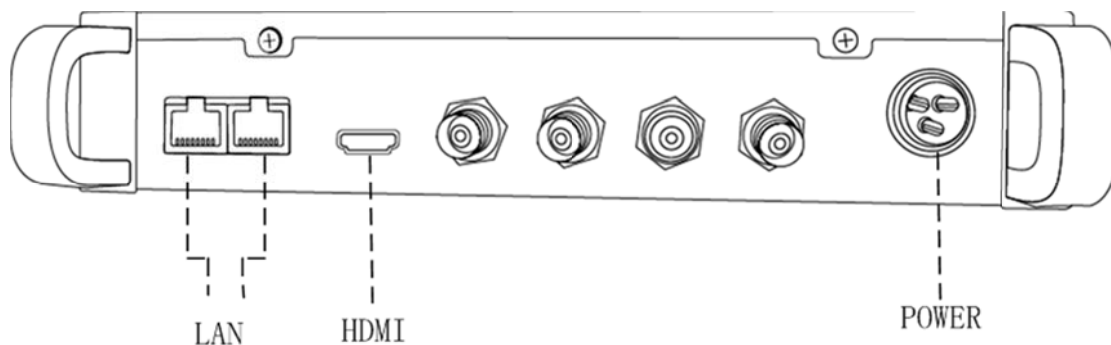
## 便携式高清网络媒体编码器

# 使用手册

# 一、快速使用指南

快速使用指南为您介绍设备的硬件结构、接口、网络连接以及基本的用法，让您在较短时间内实现视频传输功能。按照以下步骤快速设置：

## 第一步 硬件安装



### 1. 硬件连接

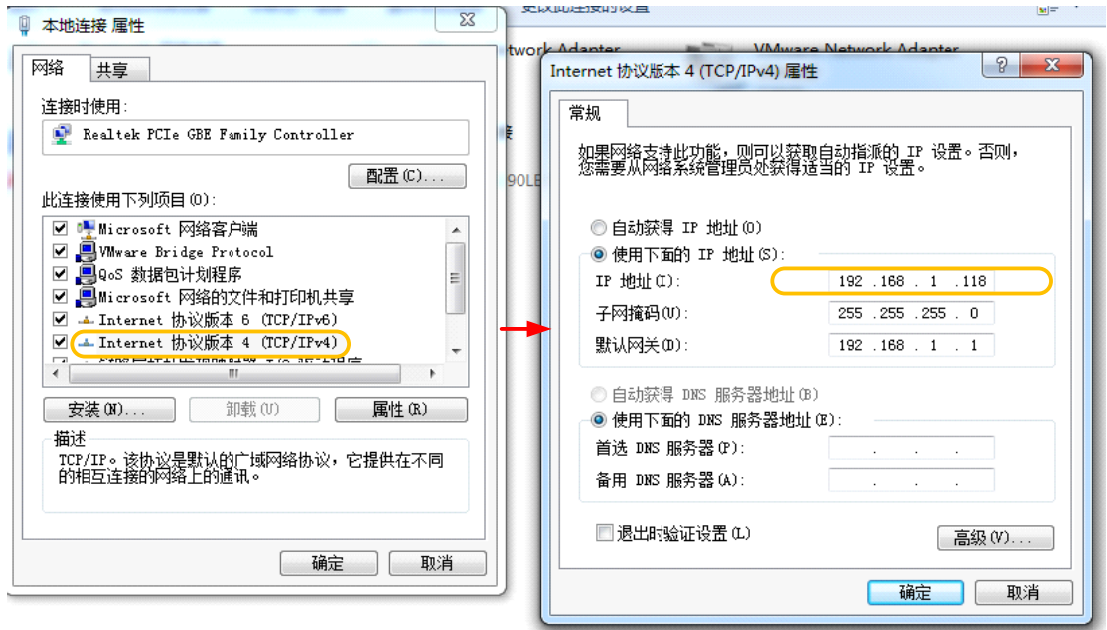
- 1) 用网线插入 LAN 口，将设备和电脑相连
- 2) HDMI 接口连接 HDMI 输入信号

### 2. 设备上电

POWER 口连接设备专用电源，上电等待半分钟左右，设备液晶显示屏有滚动字幕，进入系统。

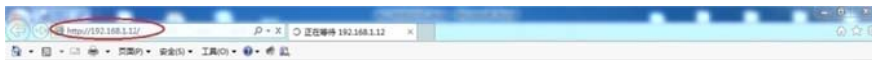
## 第二步 设置本地连接

通过设备液晶显示屏查看设备 IP 地址。进入电脑本地连接设置，将本地 IP 设为和设备 IP 地址在同一个网段的地址。(设备默认 IP: 192. 168. 1. 12 电脑 IP 设为: 192. 168. 1. XXX)

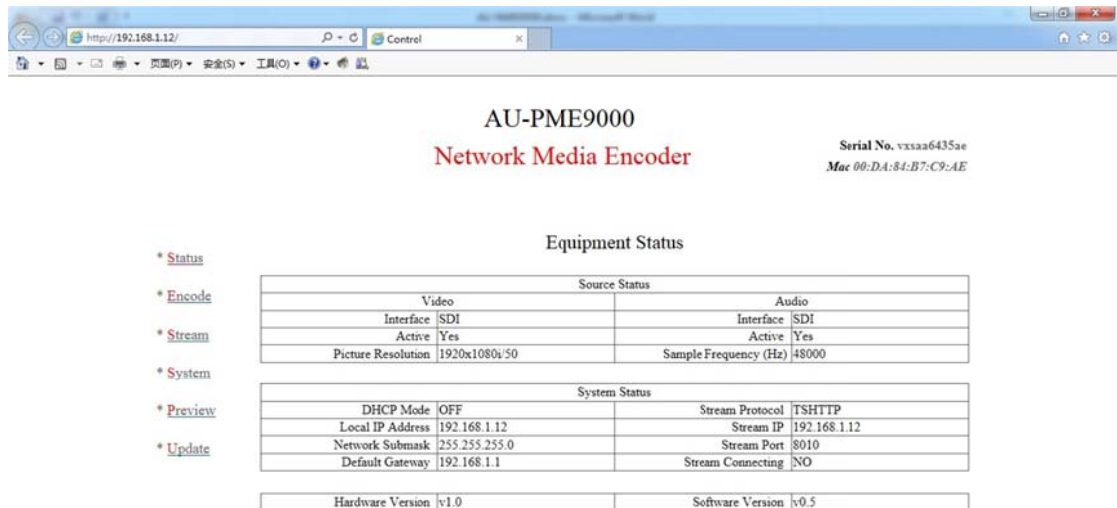


### 第三步 设置基本参数

- 1) 连接了设备的电脑，通过浏览器网页访问设备，在浏览器地址栏输入设备登陆地址（<http://设备 IP>）进入登陆界面。（默认登陆地址：<http://192.168.1.12>）

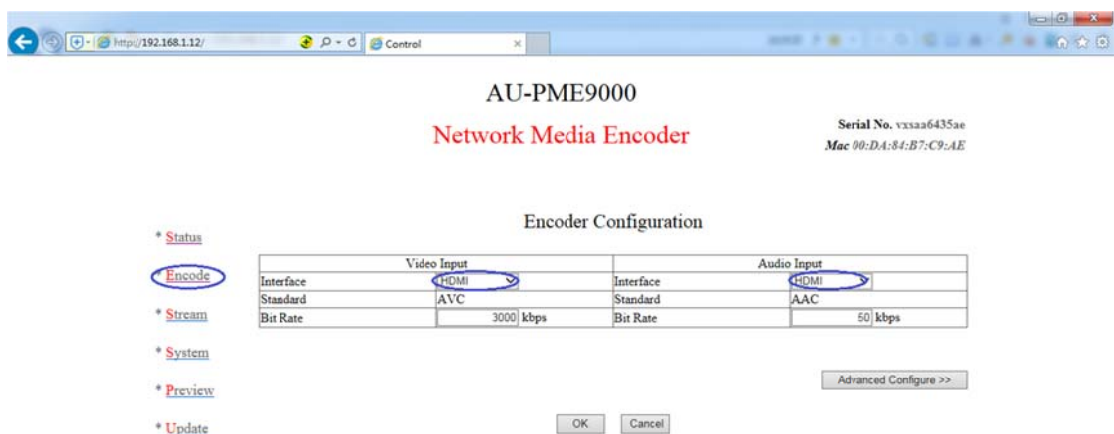


默认用户名: admin  
 默认密码: admin  
 主页面

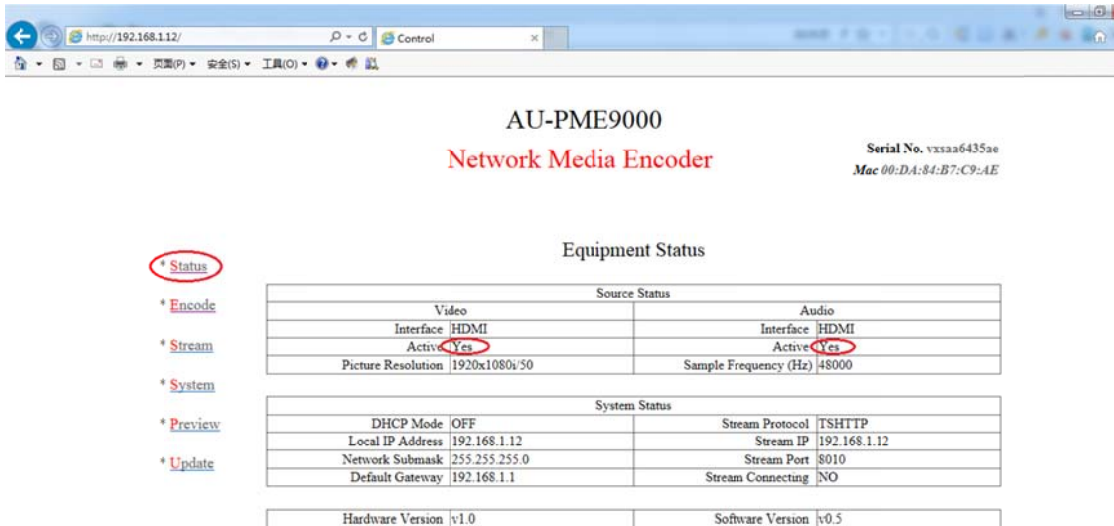


2) 点击“\*Encode”菜单，进行编码设置，根据您的硬件的连接，在“Interface”栏选择相应的视频输入、音频输入，设置完成点击

按钮生效。

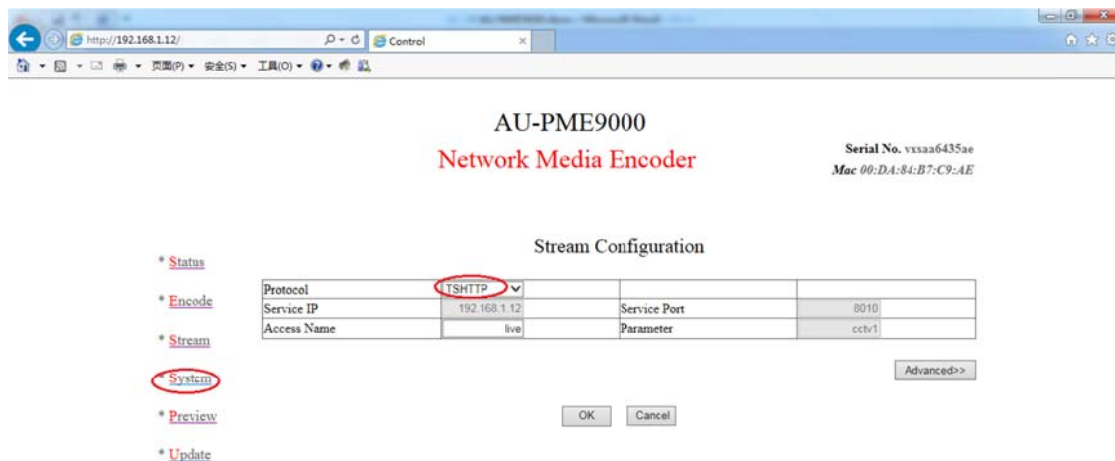


3) 点击“Status”菜单查看输入信号连接状态。



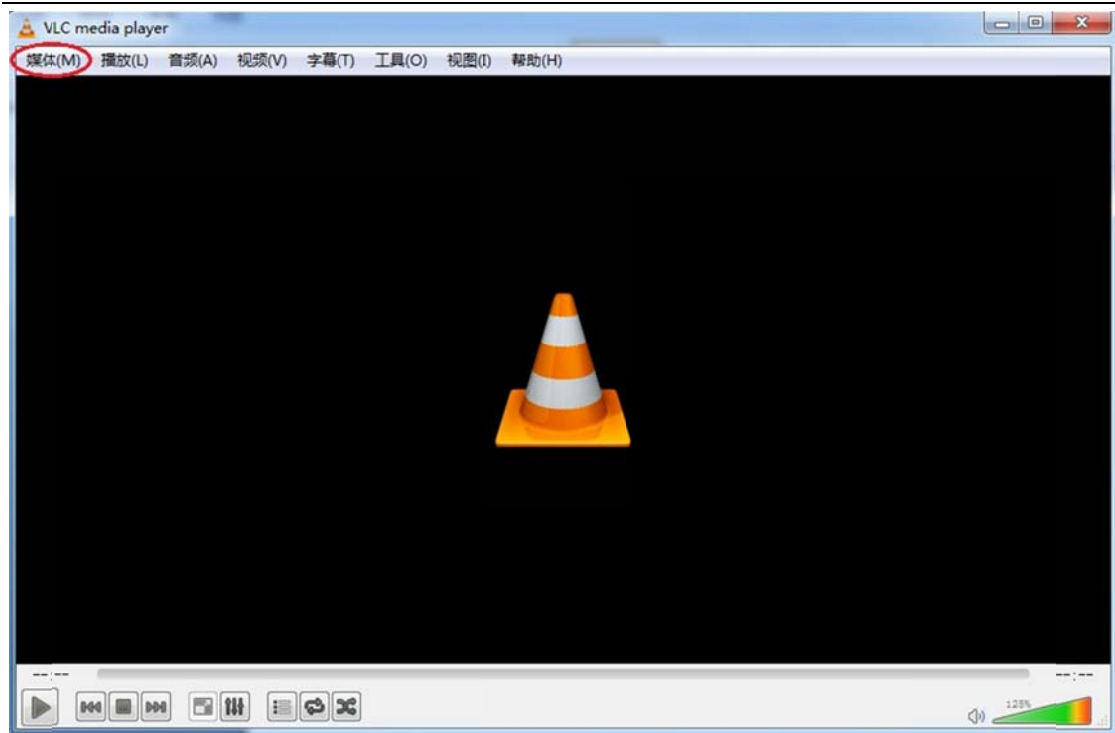
“Source Status” 栏显示了设备的输入信号及工作状态，“Video” --active 和 “Audio” --active 为 “Yes” 状态，则表明设备已经检测到音频视频输入信号。

4) 点击 “\*Stream” 栏将工作协议设置为 http。

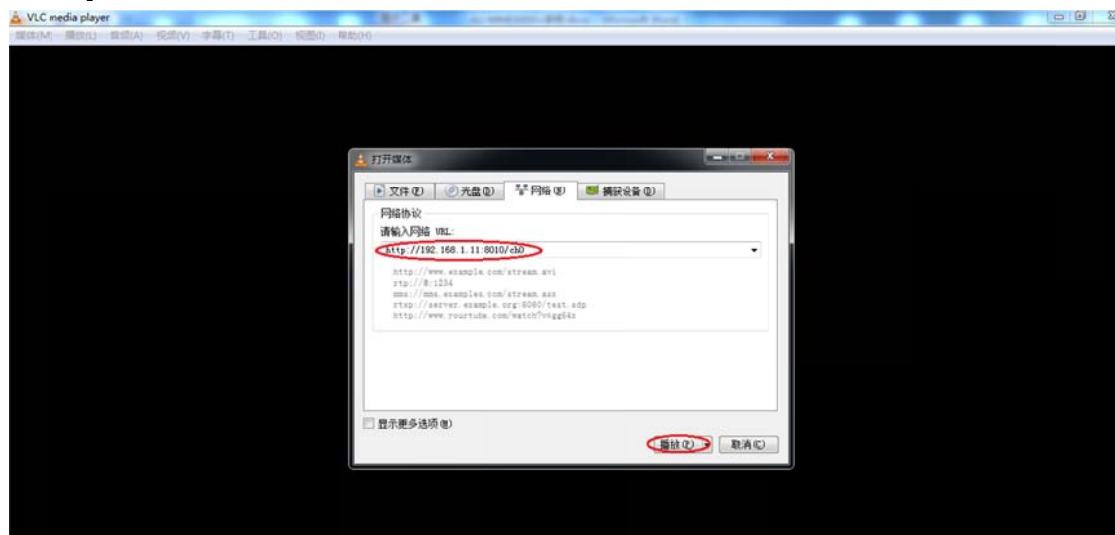


## 第四步 IP 流测试

1) 电脑下载 " VLC Media Player " ， 打开应用程序。



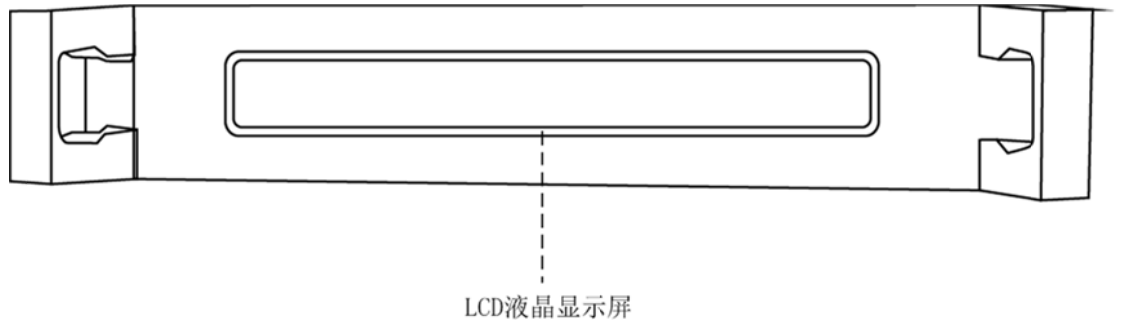
点击 "媒体", 选择 "打开网络串流", 在中间地址栏输入 "<http://192.168.1.12:8010/live>" 点击播放按钮进行测试。(地址格式: "http://设备 IP: 8010/live")



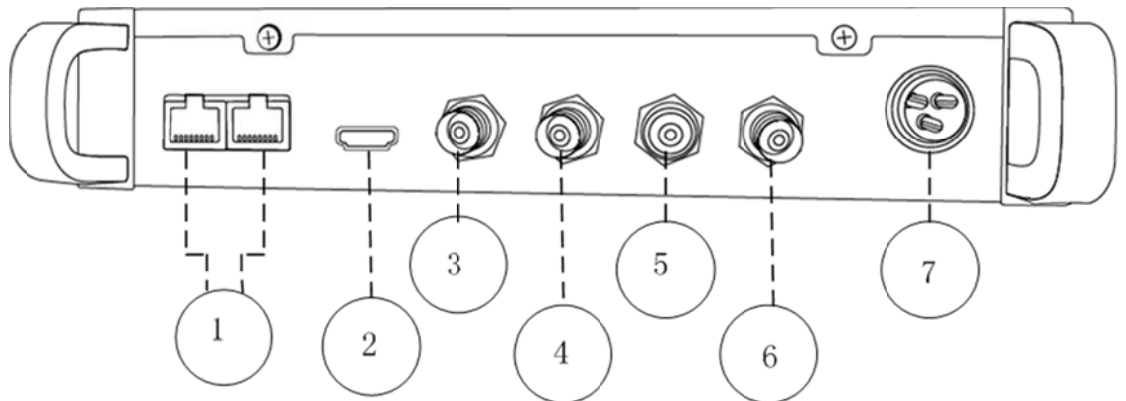
点击 "播放" 按钮, 然后进行播放测试。

## 二、设备结构

### 1. 设备前面板



2. 设备后面板



1	LAN 网络接口	2	HDMI 接口
3	Audio-L 模拟左声道	4	Audio-R 模拟右声道
5	CVBS 接口	6	SDI 接口
7	12V 电源线插座		

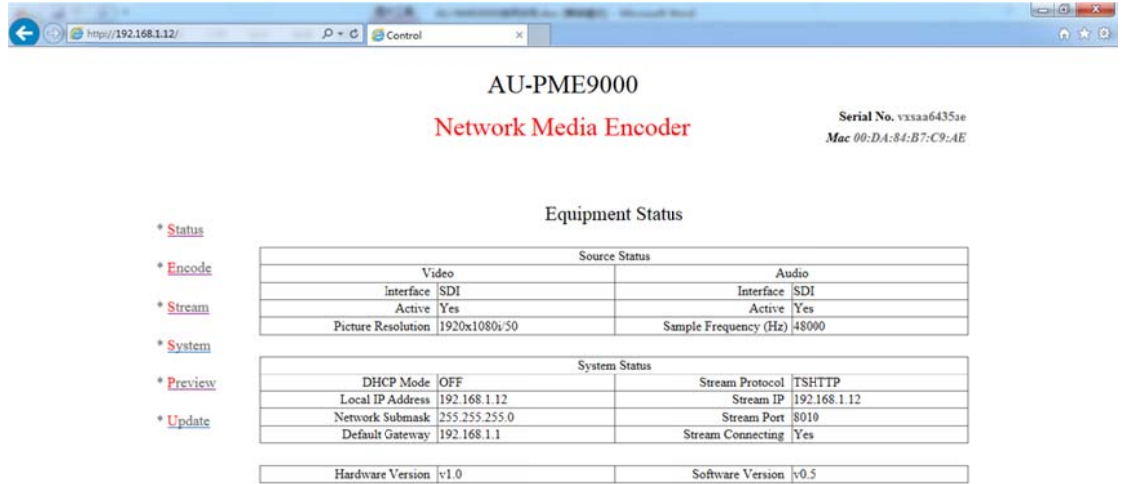
### 三、网页控制

使用常用浏览器，输入设备 IP (<http://ip>)，登陆控制页面。默认登陆地址：  
<http://192.168.1.12>

默认登录名：admin

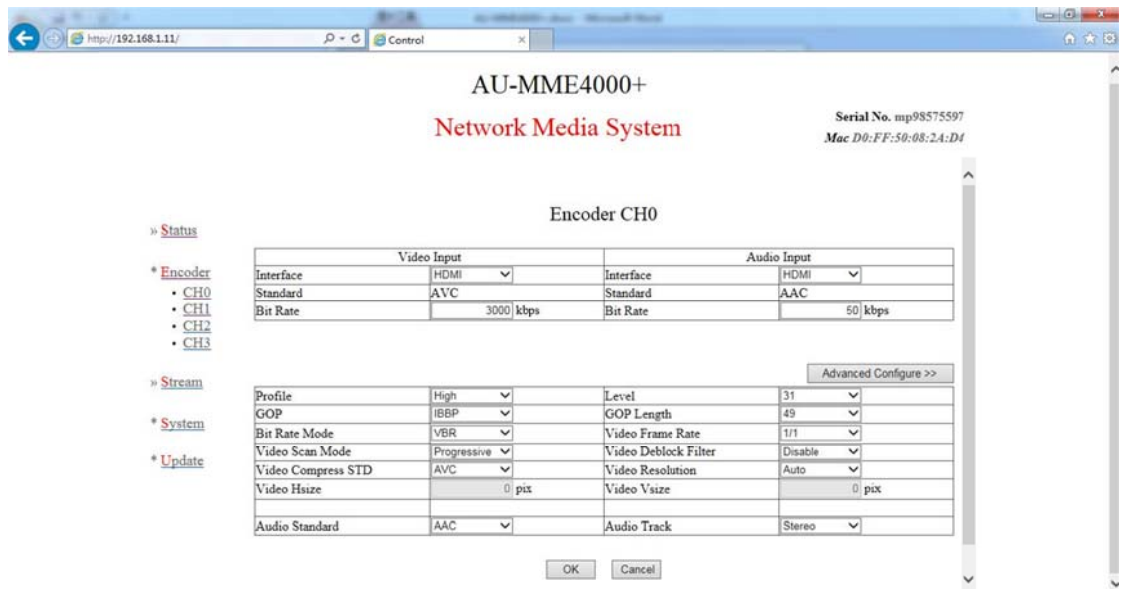
默认登陆密码：admin

### 3.1 Status 栏



在 Status 栏中可以对当前音视频的相关输入信息、设备的控制信息、IP 流的相关信息做实时状态呈现，方便用户随时掌握设备运行情况。

### 3.2 Encode 栏



在 Encode 栏中，可以对设备各通道的基本和必要参数进行配置，各参数详解如下：

Video Input	
Interface	HDMI
Standard	AVC
Bit Rate	3000 kbps

视频输入接口、以及码率配置

当前设备可选输入接口为：SDI(兼容高标清)、HDMI、模拟复合 CVBS；

当前设备视频码率配置范围：100K~15Mbps。



Audio Input	
Interface	HDMI ▾
Standard	AAC
Bit Rate	50 kbps

音频输入接口、以及码率配置

当前设备可选输入接口为：**SDI 嵌入式音频**、**HDMI 嵌入式音频**、左右声道立体声输入；

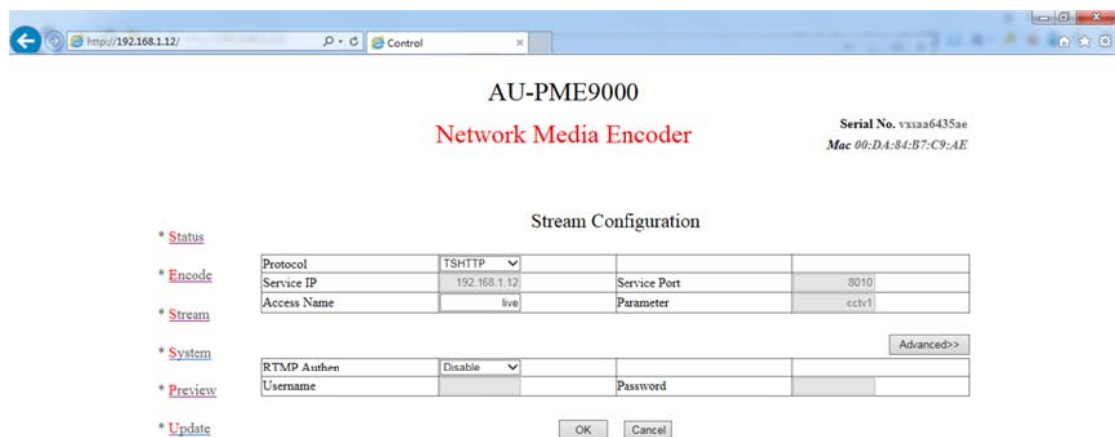
当前设备音频码率在 AAC 编码制式下范围为：10~1000Kbps，在 MP2 编码制式下为 32K、64K、96K、128K 可选。

高级参数设置

Advanced Configure >>

可以对一些专业的编码参数进行设置。

### 3.3 Stream 栏



编码流目的地配置

本设备支持：UDP、RTMP、TSHTTP、RTSP、AQSP、PREVIEW 协议；

UDP 协议可支持单播、组播、广播；

RTMP 协议可支持市面主流 Flash Server 服务器；

TSHTTP 协议为被动式服务，即设备作为服务器端，由接入端主动获取型（访问 IP 为设备的控制端 IP 地址）、端口固定为 8010；

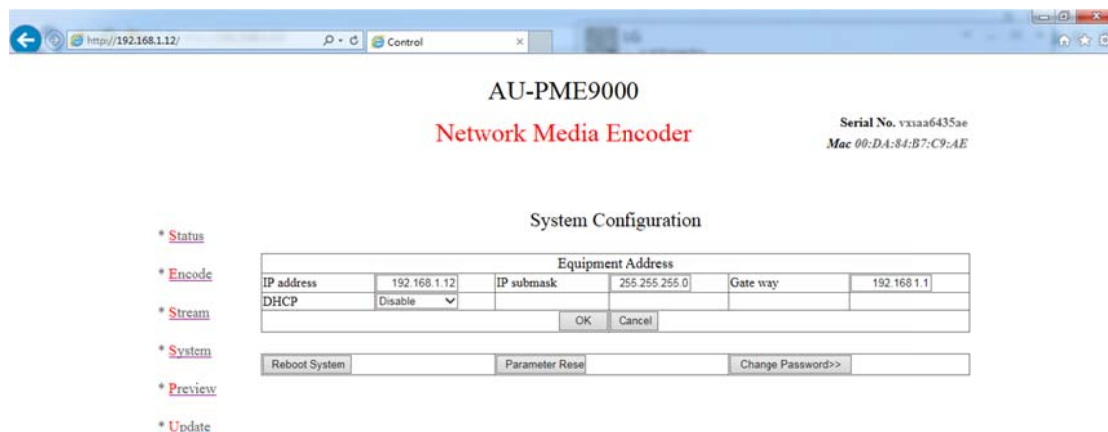
RTSP 协议为主动推送式；

AQSP 为私有协议，可配合我公司解码器做低延时端到端推送。

PREVIEW 协议为本设备预览模式，只有在 PREVIEW 模式下，才能启用本地预览功能。

Advanced：设置 RTMP 的推流权限，可以对有权限限制的流媒体系统进行推流。

### 3.4 System 栏



设备系统配置信息

本栏配置设备的 IP 地址、子网掩码、网关以及 DHCP 状态。配置的相关 IP 地址信息可作为设备本地控制时的设备访问地址、当设备工作于 HTTP 协议时则作为业务流的主服务器地址。

**Reboot System**

支持远程重启设备

**Parameter Rese**

参数配置恢复出厂设置

**Change Password>>**

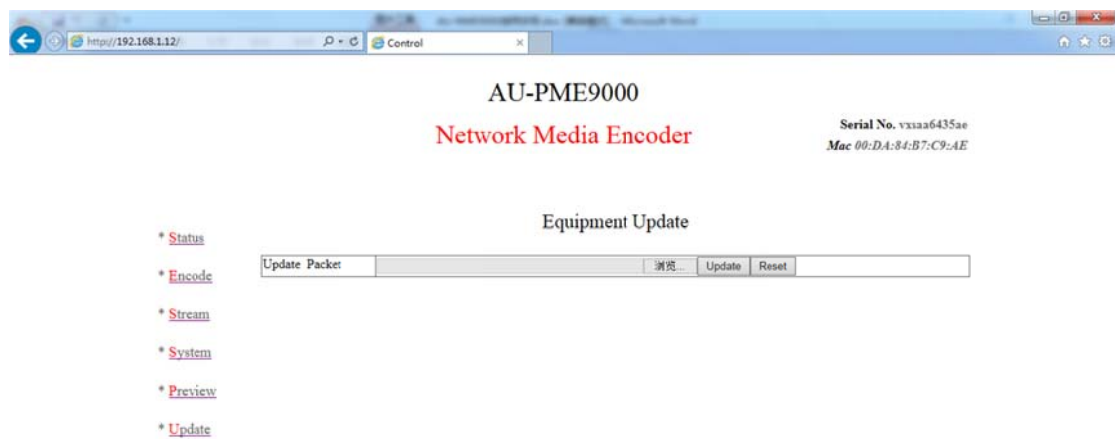
修改登陆密码

### 3.5 Preview 栏



在 PREVIEW 栏中可对设备当前编码流状态进行实时查看，方便在设备调试之初以确认设备工作正常时使用。本功能只有在编码流目的地配置中，protocol 配置为 preview 时有效。

### 3.6 Update 栏



Update 栏可对本设备进行本地升级，在“浏览”按钮中将升级文件目录指定完成后，点击 **Update** 即可开始程序升级，相应操作结果会自动呈现于本页面。